



网上中国 2010 年上海世博会 浏览型展馆建设指南

(征求意见稿)

版本 V1.1

上海世博会事务协调局

二〇〇八年八月

前 言

本文档为《网上中国 2010 年上海世博会浏览型展馆建设指南》(以下简称指南),旨在让参展者了解网上世博会浏览型展馆(以下简称浏览型展馆)的开发建设流程,为参展者参与建设提供指导和帮助。

本指南涵盖了以下内容: 概述、浏览型展馆描述、建设流程以及其它说明。在附录中提供了网上展馆展示方案的编写说明、参展者填写的表格模板、网上展馆建设素材说明等。本指南有中文、英文两个语言版本。随着网上世博会项目工作的不断深入,组织者将不断更新本指南,并及时补充相关最新信息。

如对本指南的内容有任何疑问和建议, 敬请与组织者联系, 联系方式如下:

上海世博会事务协调局 新闻宣传部 网上世博会项目办公室

地址: 中国上海市浦东南路 3588 号世博大厦

邮政编码: 200125

电子信箱: tech@expo2010.gov.cn

联系人: 戎佳晨女士 电话: 86-21-22062084 (国际参展者)

郁 蕾女士 电话: 86-21-22062086 (国内参展者)

沈斐斐先生 电话: 86-21-22062264

传真: 86-21-2206 0311

官方网站: www.expo2010china.com

目 录

1 文档适用范围.....	1
2 术语与定义.....	2
3 概述.....	3
3.1 建设目标.....	3
3.2 设计原则.....	错误! 未定义书签。
3.3 浏览型展馆描述.....	3
3.3.1 展示主题.....	错误! 未定义书签。
3.3.2 内容组织.....	错误! 未定义书签。
3.3.3 表现方式.....	错误! 未定义书签。
4 建设流程.....	5
4.1 组织者与参展者负责的工作.....	5
4.2 总体流程.....	5
4.3 流程详细说明.....	7
参与确认.....	7
4.3.1.....	7
4.3.2 方案提交.....	7
4.3.3 展馆开发.....	7
4.3.4 预发布.....	8
4.3.5 集成上线.....	8
4.3.6 运营维护.....	8
4.3.7 内容更新.....	8
4.4 流程输入输出文档.....	9
4.4.1 网上展馆展示方案.....	9
4.4.2 网上展馆建设素材文件包.....	9
4.4.3 网上展馆建设素材清单.....	9
4.4.4 网上展馆发布确认单.....	9
4.4.5 网上展馆内容更新申请表.....	9
5 其它说明.....	11
5.1 商业活动.....	11
5.2 知识产权.....	11
5.3 应急方案.....	11
附录 A 网上展馆展示方案编写说明.....	12
A.1 网上展馆展示方案模板.....	12
A.2 网上展馆展示方案编写说明.....	13
A.3 网上展馆展示方案示例.....	14
附录 B 网上展馆建设素材说明.....	20
B.1 网上展馆建设素材.....	20
B.2 网上展馆建设素材的提交方式.....	25
附录 C 网上展馆发布确认单.....	27
附录 D 网上展馆内容更新申请表.....	28

1 文档适用范围

本指南规定了浏览型展馆的建设流程、参考模板与展示方案编写说明，引用了《参展者手册》和其它相关文档中的定义和描述。

2 术语与定义

【网上中国 2010 年上海世博会】：网上中国 2010 年上海世博会（简称：网上世博会）是指通过互联网、多媒体等技术，将实体世博会的展示内容以现实和虚拟相结合的方式呈现在互联网上，并由组织者、参展者和参观者共同构建的一个能够进行网络体验、实时互动并具有其它辅助功能的世博会网络平台。

作为上海世博会的重要组成部分，网上世博会是实体世博会的导引、补充与延伸，具有推介、导览、教育、展示等基本功能。

【网上展馆】：网上世博会展馆建立在由组织者搭建的网上世博会平台之上，网上展馆是实体世博会展馆（以下简称：实体展馆）的网上展示与网络虚拟拓展空间的结合，分为浏览型、体验型两类，不同程度展现参展者期望展示的内容。

【展项】：是指可供网上参观者进行浏览或者可以与之互动的展品，可通过文字、图片、视频、动画、三维展示等表现形式展现。展项可以与实体世博会的展品基本一致，也可以是不存在于实体世博会的虚拟展品。

【浏览型展馆】：即 A 类馆，网上参观者通过浏览可全方位了解网上展馆的空间布局 and 主要展项，并通过文字、图片、音频、视频、动画等方式对展项进行了解。浏览型展馆内景与对应的实体展馆内景基本相同。

浏览型展馆由组织者出资代为建设。

【体验型展馆】：即 B 类馆。网上参观者可在展馆内进行漫游，通过文字、图片、视频、三维展示等方式了解主要展项，并可具有实时互动及其它个性化的功能，获得更生动的参观体验。

体验型展馆的基本内景与对应的实体展馆内景基本相同，但可在此基础上建设虚拟拓展空间和展项，利用丰富的虚拟技术及手段延伸和拓展实体展馆所希望表达的意境和理念。

体验型展馆由参展者自费建设。

3 概述

3.1 建设目标

在世博会组织者和参展者的共同参与下，运用互联网技术、三维技术、多媒体技术等多种先进技术，将参展者实体展馆的精彩内容呈现在互联网上，吸引更多的参观者来参观实体世博会，在更大范围内、更长时间内宣传推广参展者的科技、文化、历史等信息。同时，可充分利用互联网的特点和优势实现参观者与组织者、参展者的网上互动，全面展示参展者的思想和理念，使网上参观者得到精彩、难忘的替代性体验，弥补一部分参观者无法到现场直接参观实体世博会的缺憾。

3.2 浏览型展馆描述

浏览型展馆的内景与对应的实体展馆内景基本相同，网上参观者可在展馆内不同位置环视浏览，了解展馆内空间布局，通过文字、图片、视频、三维展示等方式了解主要展项。

浏览型展馆的展项可具有下列功能：

- 图片、文字展示
- 视频、音频展示
- 三维展示

浏览型展馆由组织者免费为参展者建设，语言版本为中文和英文。

网上展馆外观：网上展馆的外观与实体展馆的外观基本相同。（如参展者的实体展馆是独立馆或者是外观有个性化装饰的租赁馆，需要向组织者提供网上外观素材，素材提交要求参见附录 B。）

网上展馆内景：呈现展馆内景的情况，包括展馆内的空间结构、展台、展馆内过道、墙面、出入口等；网上展馆的内景应与实体展馆的内景基本相同。参展者需要向组织者提供网上展馆内景素材。

展项设置：与实体展馆已有的展项基本一致，可使用文字、图片、二维/三维动画、视频、音频等多种媒体形式进行表现。

下图是一个浏览型展馆示例：



4 建设流程

4.1 组织者与参展者负责的工作

组织者负责网上世博会平台开发与维护、展馆开发建设、展馆集成管理、展馆统一运营维护等工作。具体包括：

1. 网上世博会平台开发与维护。
2. 浏览型展馆的开发建设。
3. 浏览型展馆建设指南制定、解释与修订。
4. 浏览型展馆集成。
5. 浏览型展馆运营维护。
6. 其它相关工作

参展者负责网上展馆展示方案和建设素材的提供。具体包括：

1. 根据本指南的规定编制浏览型展馆展示方案以及其它文档。
2. 向组织者提交用于浏览型展馆建设的素材。
3. 向组织者提交用于更新内容制作的素材。
4. 其它相关工作。

4.2 总体流程

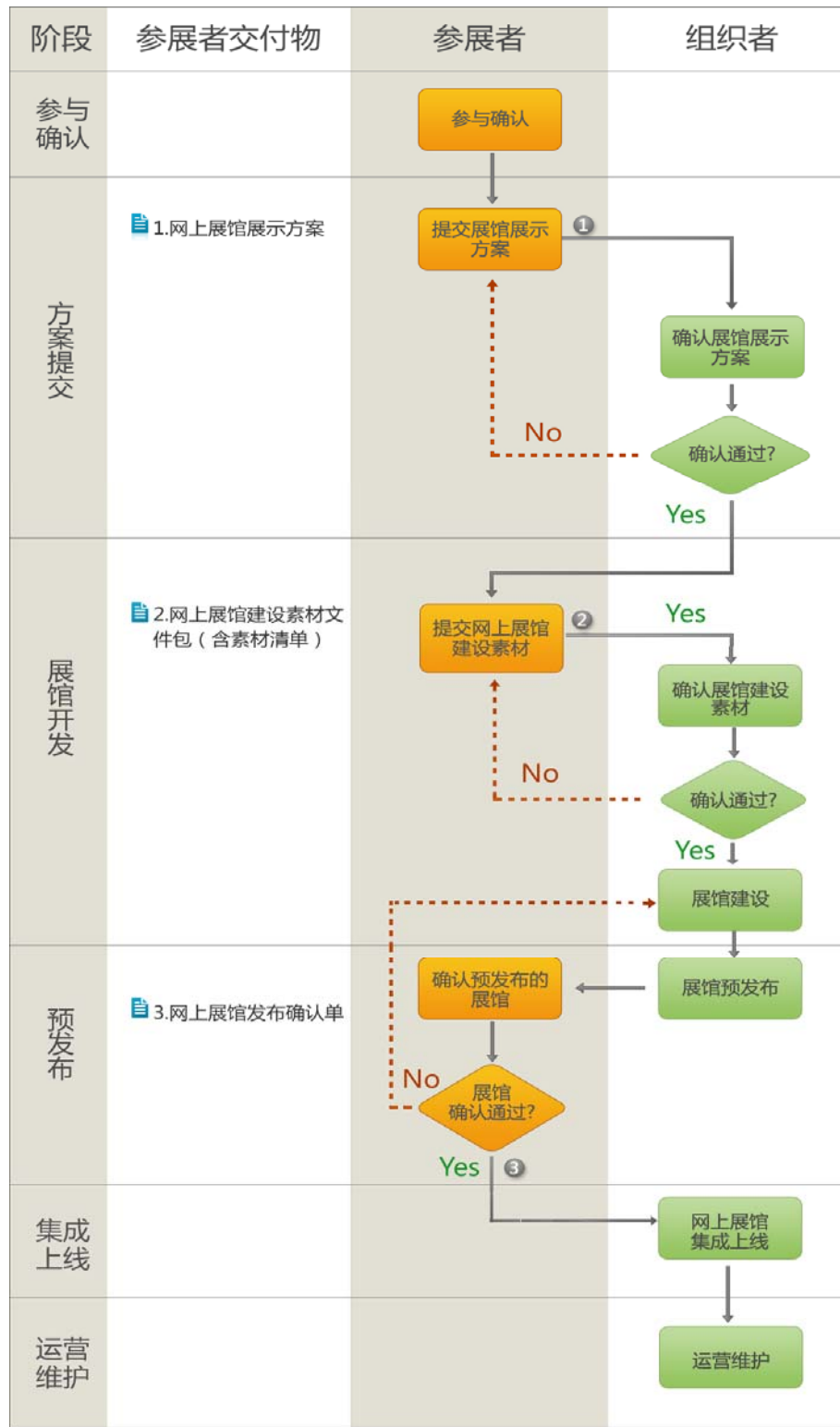
浏览型展馆的建设总体流程分为 6 个阶段，重要的时间节点如下：

2009 年 6 月 30 日	网上世博会参与确认工作截止
2009 年 7 月 31 日	网上世博会展示方案提交截止
2009 年 8 月 31 日	网上世博会浏览型展馆建设素材提交截止
2010 年 3 月 31 日	网上世博会浏览型展馆预发布截止

2010年5月1日 网上世博会网上展馆开放

2010年10月31日 网上世博会内容更新截止

总体流程图如下：



4.3 流程详细说明

4.3.1 参与确认

活动描述:

参与确认阶段是浏览型展馆建设的启动阶段。在该阶段，参展者向组织者确认参与网上世博会浏览型展馆建设，组织者收到参展者确认后，就网上世博会相关内容与参展者进行洽谈和磋商。

参展者确认参与网上世博会后，组织者将指定联系人负责与参展者沟通相关事宜。

4.3.2 方案提交

活动描述:

方案提交阶段是浏览型展馆建设的第二阶段。在该阶段，参展者需向组织者提交《网上展馆展示方案》，并由组织者进行复审确认。确认通过后，进入展馆开发阶段。

交付物:

《网上展馆展示方案》（详见附录 A）

4.3.3 展馆开发

活动描述:

方案提交阶段是浏览型展馆建设的第三阶段。在该阶段，参展者须在 2009 年 8 月 31 日前提交网上展馆建设素材文件包。组织者根据《网上展馆展示方案》和参展者提交的网上展馆建设素材进行展馆建设，建设完成后进入预发布阶段。

交付物:

网上展馆建设素材文件包（含网上展馆建设素材清单）（详见附录 B）

4.3.4 预发布

活动描述:

预发布阶段是浏览型展馆建设的第四阶段。在该阶段，组织者将开发完成的网上展馆统一部署到预发布环境，部署结果提供给参展者进行确认，确认通过后进入展馆集成上线阶段。

交付物:

《网上展馆发布确认单》（详见附录 C）

4.3.5 集成上线

活动描述:

集成上线阶段是浏览型展馆建设的第五阶段。在该阶段，组织者将通过预发布确认的展馆建设成果部署到网上世博会的基础平台，并在 2010 年 5 月 1 日正式发布。

4.3.6 运营维护

活动描述:

运营维护阶段是浏览型展馆建设的第六阶段。在该阶段，组织者为已上线的展馆提供运行维护服务，保障展馆的正常访问。

4.3.7 内容更新

活动描述:

参展者如需在世博会期间对网上展馆内容进行更新，需要向组织者提交书面申请并经过确认。申请确认通过后，由参展者提供更新素材文件包，组织者进行更新。

交付物:

《网上展馆内容更新申请表》（详见附录 D）

网上展馆更新素材文件包

4.4 流程输入输出文档

4.4.1 网上展馆展示方案

《网上展馆展示方案》由参展者向组织者提供，描述参展者浏览型展馆的展示内容和需求，使组织者将对参展者浏览型展馆的展示内容和效果有一个整体的了解。

《网上展馆展示方案》的模板、编写说明和示例参见《网上展馆展示方案编写说明》（附录 A）。

4.4.2 网上展馆建设素材文件包

文件包是指以标准、无加密的 ZIP 或 RAR 格式打包的文件集合。网上展馆建设素材文件包由参展者提交给组织者，其内容为组织者建设展馆外观、展馆内景和展项所需的素材。

展馆建设素材的详细说明参见《网上展馆建设素材说明》（附录 B）。

4.4.3 网上展馆建设素材清单

《网上展馆外观素材清单》是说明网上展馆建设素材文件名称、类型、数量、内容与路径等信息的文档，由参展者向组织者提交。《网上展馆建设素材清单》应位于展馆建设素材文件包的根目录下。

《网上展馆建设素材清单》参见附录 B。

4.4.4 网上展馆发布确认单

《网上展馆发布确认单》是参展者确认展馆可以正式进行发布的的书面文件。

《网上展馆发布确认单》参见附录 C。

4.4.5 网上展馆内容更新申请表

《网上展馆内容更新申请表》是在浏览型展馆正式上线后，当参展者有内容更新的需求时，向组织者提交的描述更新内容与时间的书面申请表格。

《网上展馆内容更新申请表》参见附录 D。

4.4.6 更新素材文件包

更新素材文件包由参展者提交给组织者，其该文件包是组织者制作参展者展馆更新内容的素材文件。更新素材文件的要求与建设素材相同，参见《网上展馆建设素材说明》（附录 B）。

4.4.7 更新素材清单

《网上展馆更新素材清单》是说明网上展馆更新素材文件名称、类型、数量、内容与路径等信息的文档，由参展者向组织者提交。《网上展馆更新素材清单》应位于展馆更新素材文件包的根目录下。模板参见附录 E。

5 其它说明

5.1 商业活动

有关商业活动的一般规则与实体世博会的保持基本一致，鉴于世博会的公益性及互联网的特性，将对网上世博会相关商业活动做一定限制。有关具体信息可参见《中国 2010 年上海世界博览会一般规章》第三章。

5.2 知识产权

网上世博会作为上海世博会的组成部分，遵循上海世博会的总体规则以及组织者发布的《参展指南》、《一般规章和特殊规章》。

组织者充分重视参展者的知识产权在网上世博会项目中的保护，但是参展者所提供的展示素材不能侵犯他人知识产权。组织者不对参展者的展示素材及其相关权利进行实质审查。如因参展者提供的展示素材导致组织者陷入与他人的知识产权纠纷，组织者有权要求该参展者采取必要的配合或补救措施，同时保留向该参展者索赔的权利。

参展者提交的展示素材和相关资料及文件应具有自主知识产权。

如无特别声明，参展者确认参加网上世博会，视为许可组织者或其指定的机构于网上世博会存续期间，以网络传播方式或其他方式无偿使用其展示素材的全部或部分。参展者可向组织者声明使用网上展示素材的限制，但是，声明中与以下三点相抵触的内容无效：组织者或其指定机构有权在网上世博会的网站及其相关网页上以网络传播的方式使用展示素材；该使用期限至少可延续至 2010 年 10 月 31 日；且无地域限制。

5.3 应急方案

若参展者未能在 2009 年 8 月 31 日前按要求提交网上展馆建设素材文件，组织者将制作简单的展馆展示性介绍页面发布在网上世博会。

浏览型展馆正式上线后，若发生故障，组织者将及时查明故障原因并处理故障。

附录A 网上展馆展示方案编写说明

本附录由“网上展馆展示方案模板”、“网上展馆展示方案编写说明”及“网上展馆展示方案编写示例”三部分内容组成，旨在为参展者编写《网上展馆展示方案》提供指导和建议。参展者在确认参与浏览型展馆建设后，向组织者正式提交。

A.1 网上展馆展示方案模板

网上展馆展示方案

参展者名称	
方案提交时间	年 月 日
建议展示方案描述由以下三部分内容构成： 1. 展馆展示内容和需求 2. 展项展示内容和需求 3. 其它 (以上方案请附单独文档在此表格后)	
参展者授权代表签名	
联系方式	上海世博会事务协调局新闻宣传部网上世博会项目组 地址：中国上海浦东南路 3588 号 邮编：200125 传真：86-21-2206 0311 联系人：陈晓波 电话：86-21-22062085 郁 蕾 电话：86-21-22062086 电子邮箱： tech@expo2010.gov.cn

A.2 网上展馆展示方案编写说明

对《网上展馆展示方案》的编写进行简要说明，并请参展者根据要求填写方案模板。

提交说明：请于 2009 年 7 月 31 日之前，将《网上展馆展示方案》以书面文档形式提交网上世博会项目办公室，参展者请提交英文版方案，并附相应的电子光盘（文档电子格式为 PDF 格式）。

浏览型展馆展示方案与实体世博会展示方案基本一致。如展项不在网上世博会展出，应予以说明。

展示方案用于阐述参展者对于浏览型展馆展示的理解和构想，描述参展者浏览型展馆的展示内容和展示形式。建议展示方案由以下三部分内容构成。

1. 展馆展示内容和需求

介绍浏览型展馆设计理念、内部空间布局等内容。

2. 展项展示内容和需求

介绍浏览型展馆展项的背景信息、设计理念、表现形式以及展示效果等内容。

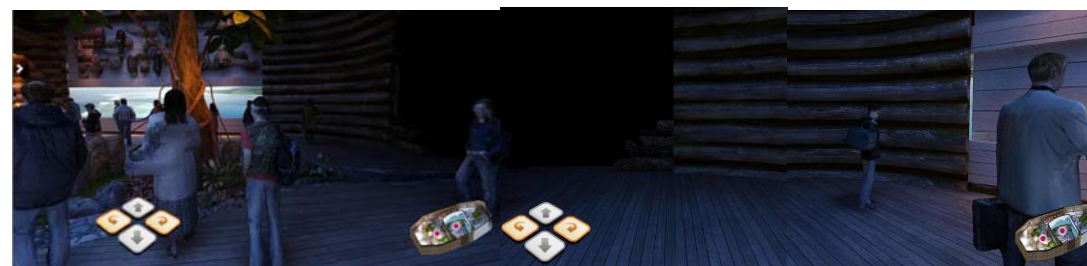
3. 其它

未尽事宜可在本部分进行描述。

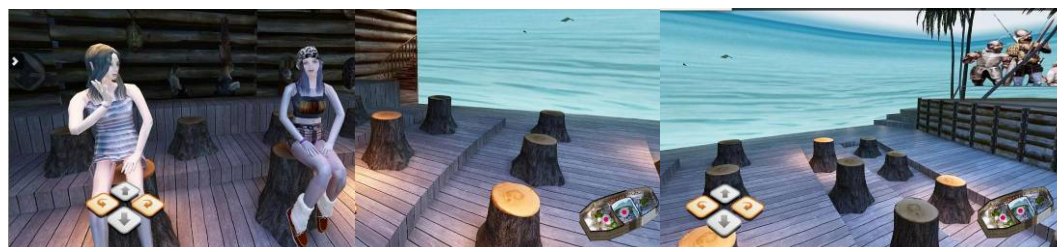
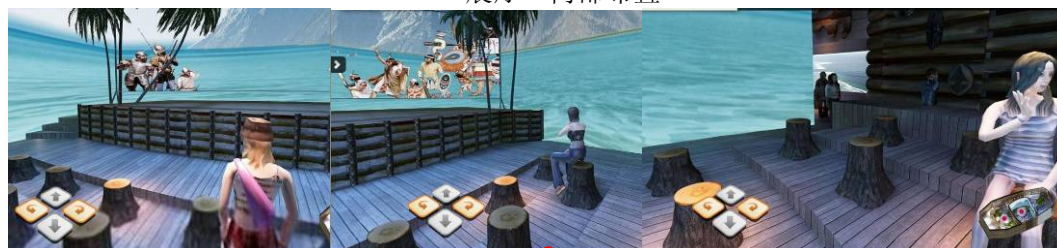
A.3 网上展馆展示方案示例

网上展馆展示方案

参展者名称	XX
方案提交时间	2009年6月26日
XXX 展馆展示方案	
一、展示主题	
本网上展馆的设计围绕“开放、多元、和谐、坚韧的活力之都”这一主题展开。	
二、展示目标	
通过网上展馆展示空间及展示展品，表现出大西洋岛国多种族、多元文化为特征的移民城市文化，向参观者传递和谐、友好、共同繁荣的理念。	
三、展馆内部设计	
1. 展馆划分	
整个展馆分为两个展厅，分别是“了解岛国”和“魅力岛国”。	
展厅一：了解岛国	
在本展厅，我们期望从岛国各个国家、城市、居民三个层次集中介绍大西洋岛国联盟的特点，让网上参观者对岛国有一个全面的印象。	
展厅二：魅力岛国	
在本展厅，我们期望向网上参观者呈现出大西洋岛国的城市风貌、人文气质和自然风光，将一个“开放、多元、和谐、坚韧的活力之都”立体展现。	
2. 空间布局	
展馆设有两层，第二层为“展厅一：了解岛国”展厅，第一层为“展厅二：魅力岛国”展厅。如下图所示。	
其中每一个展厅的设计如下图所示。	
展区一：了解岛国	展区二：魅力岛国
3. 展厅内部布置	
展厅一内部布置	



展厅二内部布置



四、展项设置

展示展项突出岛国联盟特色，简化多点视觉重心，在纷繁展示中强调简单表达；将展示结构的中心坚持于国家间意志的表达，传递热情、友好、合作、共同繁荣与进步的展示语言，让观众先在舒适的展线中饶有趣味地完成参观，最后在脑海中留下美好的岛国联盟自然风光与人文印象。

1. 展项一览

本网上展馆共设有六个展项，分别是：

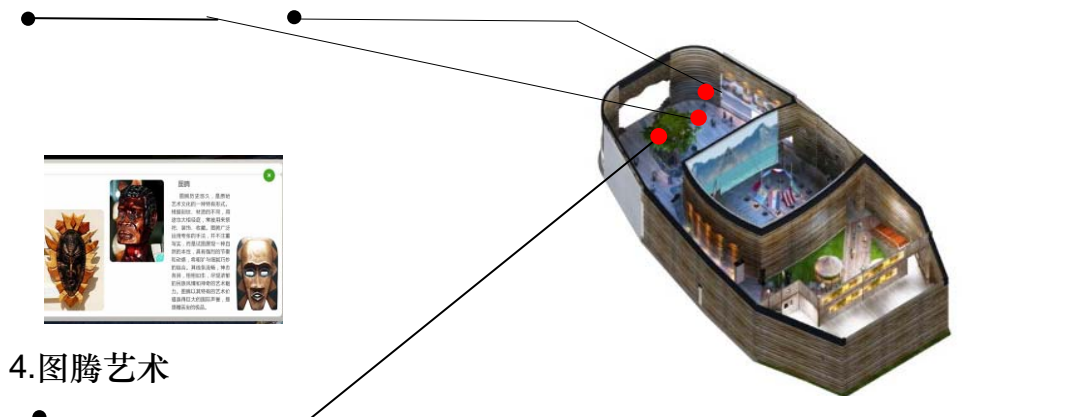
编号	展项名称	展项位置
1	岛国地理	展厅一
2	影像城市	展厅一
3	热情居民	展厅一
4	图腾艺术	展厅二

5	多彩民居	展厅二
6	自然风光	展厅二

2. 展项陈列示意

下面两张平面示意图描述了这六个展项在展馆中所处的位置。

展厅一



3. 展项内容

这里我们针对每个展项作一个简单的介绍。

展项 1. 岛国地理

在该展项中我们将向网上参观者介绍大西洋岛国的区域范围，各个成员国和它们所处的地理位置。



展项 2. 影像城市

本展项铺设出大西洋岛国典型城市的照片，照片内容为不同时期的城市面貌，展现我国多姿多彩的城市形态、城市风貌与城市生活方式。



展项 3. 热情居民

本展项集中体现大西洋岛国的多元文化和好客习俗。通过本展项参观者可以领略到各民族习俗，艺术，饮食，居住等并存的和谐相处的繁荣景象，体现城市文化生活多元性和互补性的伟大智慧。



展项 4. 图腾艺术

本展项向参观者展示大西洋岛国艺术文化中的一支奇葩——图腾。



展项 5. 多彩民居

民居是组成城市的最基本建筑类型。通过对民居的展示，显露出大西洋岛国自然天成的建筑文化思想内涵。



展项 6. 自然风光

向参观者展现大西洋岛国独具魅力的自然风光。



参展者授权代表
签名

XXX

联系方式

上海世博会事务协调局新闻宣传部网上世博会项目组
地址：中国上海浦东南路 3588 号 邮编：200125
传真：86-21-2206 0311
联系人：陈晓波 电话：86-21-22062085
 郁 蕾 电话：86-21-22062086
电子邮箱： tech@expo2010.gov.cn

附录B 网上展馆建设素材说明

该附录内容由“网上展馆建设素材说明”及“网上展馆建设素材的提交方式”两部分内容组成，旨在帮助参展者了解展馆开发建设所需的素材内容，包括素材说明、素材用途和素材文件规范，为组织者开发建设展馆提供必要的素材。

B.1 网上展馆建设素材

在网上世博会浏览型展馆的建设中，参展者需提供展馆基本信息、展馆内景、展项三部分素材（如参展者的实体展馆是独立馆或者是外观有个性化装饰的租赁馆，需要向组织者提供展馆外观素材。）。展馆基本信息包括参展者简介、展馆简介、活动简介与纪念品简介。展馆内景与展项将用于制作展馆展示内容。浏览型展馆的开发建设由组织者完成。

浏览型展馆为中文和英文两个语言版本，参展者提交的素材中涉及的任何文字的表述，一般应提供中文和英文两种语言版本。

展馆制作成果的示例如下：

(1) 参展者简介：

以文字、图片的形式对参展者自身进行介绍。



(2) 展馆简介：

提供文字、图片或视频方式对展馆进行介绍，如展馆主题、特点等。



(3) 活动简介：

以文字、图片或视频的形式介绍展馆内将举行的活动的内容、含义和时间等。



(4) 纪念品：

以文字或者图片的形式向观众介绍参展者提供的各式纪念品。



(5) 展馆空间布局描述

提供文字、图片对展馆内部空间进行介绍，包括空间布局、设计风格等。



(6) 展馆内部装饰

描述展馆内部装饰的具体情况，如室内空间的装饰风格、材料与灯光照明等。



(7) 展项描述

使用文字、图片、视频等方式对展馆内的展项进行描述。

展项描述

名称: _____
编号: _____




图腾

图腾历史悠久,是原始艺术文化的一种特有形式。根据刻纹、材质的不同,用途也大相径庭,常被用来祭祀、装饰、收藏。图腾广泛运用夸张的手法,并不注重写实,而是试图展现一种自然的本性,具有强烈的节奏和动感,将粗犷与细腻巧妙的结合。其线条流畅,神态各异,栩栩如生,尽现浓郁的民族风情和神奇的艺术魅力。图腾以其特有的艺术价值赢得巨大的国际声誉,是馈赠亲友的佳品。



展项文字介绍区域

图片介绍区域

图片或视频介绍区域

网上展馆建设素材内容

编号	提交内容		数量	规格	用途
1	参展者简介	参展者简介文字	1	200 字以内	用于介绍参展者的基本情况
		参展者简介图片	>3	大小不小于 640x480, 格式为 JPEG	用于介绍参展者的基本情况
2	展馆简介	展馆简介文字	1	200 字以内	用于讲解展馆的基本情况, 如展馆主题、特点等
		展馆简介图片	>5	大小不小于 640x480, 格式为 JPEG	用于展示展馆的外观
		展馆简介视频	>2	分辨率不低于 640x480, 格式为 AVI	用于展示展馆的视觉效果
3	活动简介	活动简介文字	1	200 字以内	用于介绍活动的基本情况, 如活动内容、举行时间、活动含义等
		活动简介图片	>5	大小不小于 640x480, 格式为 JPEG	用于展示活动的视觉效果
		活动简介视频	>2	大小不小于 640x480, 格式为 AVI	用户展示活动的现场效果
4	纪念品	纪念品简介文字	1	200 字以内	用于对纪念品进行简单介绍
		纪念品图片	>5	大小不小于 640x480, 格式为 JPEG	用于展示纪念品的视觉效果
5	展馆空间布局	展馆内部设计的说明文字	1	请详细说明	对展馆内部空间进行介绍, 如空间结构安排、设计风格等方面
		内景效果图	可选	大小不小于 640x480, 格式为 JPEG	用于展示内部空间的视觉效果
6	展馆内部装饰	内景设计图	可选	大小不小于 640x480, 格式为 JPEG	展馆内景布局的设计, 可包括平面图、立面和剖面图
		内部描述说明文字	1	请详细说明	对展馆内部的装修、装饰、灯光、材质等方面加以说明

7	展观外观				
		内部装饰图片	可选	大小不小于 640x480, 格式为 JPEG	对展馆内部的装修、装饰、灯光、材质等方面的视觉效果加以说明
8	展项	展项文字说明	1	请简要说明	对展项的说明性文字, 如含义、历史、作用等
		图片	>5	大小不小于 640x480, 格式为 JPEG	用于展示展项的视觉效果
		视频	可选	大小不小于 640x480, 格式为 AVI	对展项的视频说明

B.2 网上展馆建设素材的提交方式

网上展馆建设素材由参展者提供, 所有的素材文件需在 2009 年 8 月 31 日之前提交至组织者, 素材文件需按类别分类打包, 通过光盘或组织者提供的渠道提交。

网上展馆建设素材清单

编号	提交内容		数量	文件路径或文件名
1	参展者简介	参展者简介文字		
		参展者简介图片		
2	展馆简介	展馆简介文字		
		展馆简介图片		
		展馆简介视频		
3	活动简介	活动简介文字		
		活动简介图片		
		活动简介视频		
4	代表城市发展历程	简介文字		
		简介图片		
5	纪念品	纪念品简介文字		
		纪念品图片		
6	展馆空间布局	展馆内部设计的说明文字		
		内景效果图		
		内景设计图		
7	展馆内部装饰	内部描述说明文字		
		内部装饰图片		
8	展项	展项文字说明		
		图片		
		视频		

附录C 网上展馆发布确认单

网上展馆发布确认单

我方认可_____年_____月_____日预发布的展馆效果，
同意网上世博会组织者在 2010 年 5 月 1 日将该展馆内容发布上
线。

参展者名称：

参展者授权代表签名：

附录D 网上展馆内容更新申请表

网上展馆内容更新申请表

参展者名称		
申请时间		
网上展馆内容更新计划	更新内容描述	计划更新时间
		年 月 日
		年 月 日
		年 月 日
		年 月 日
		年 月 日
		年 月 日
		年 月 日
		年 月 日
		年 月 日
		年 月 日
		年 月 日
参展者授权代表签名		
更新申请提交时间	年 月 日	
联系方式	上海世博会事务协调局新闻宣传部网上世博会项目办公室 传真：86-21-2206 0311 联系人：陈晓波 电话：86-21-22062085 郁蕾 电话：86-21-22062086 电子邮箱：tech@expo2010.gov.cn	

附录E 网上展馆更新素材清单

网上展馆更新素材清单

编号	提交内容		数量	文件路径或文件名
1	参展者简介	参展者简介文字		
		参展者简介图片		
2	展馆简介	展馆简介文字		
		展馆简介图片		
		展馆简介视频		
3	活动简介	活动简介文字		
		活动简介图片		
		活动简介视频		
4	代表城市发展历程	简介文字		
		简介图片		
5	纪念品	纪念品简介文字		
		纪念品图片		
6	展馆内部装饰	内部描述说明文字		
		内部装饰图片		
7	展项	展项文字说明		
		图片		
		视频		